



MINISTÉRIO DA EDUCAÇÃO
SECRETARIA DE EDUCAÇÃO PROFISSIONAL E TECNOLÓGICA
INSTITUTO FEDERAL DE EDUCAÇÃO, CIÊNCIA E TECNOLOGIA DE MINAS GERAIS
Campus Avançado Ipatinga
Comissão Própria de Avaliação
Rua Maria Silva, 125 - Bairro Veneza - CEP 35164-261 - Ipatinga - MG
31997347688 - www.ifmg.edu.br

RELATÓRIO DE AVALIAÇÃO DE DESEMPENHO DO COLEGIADO DO CURSO DE GRADUAÇÃO EM ENGENHARIA ELÉTRICA REFERENTE AO ANO DE 2022

Coordenador do curso: Gustavo Rafael de Souza Reis	
Matrícula SIAPE: 1979671	Ano/Semestre: 2022/02

A CPA *campus* Ipatinga realizou no início do segundo semestre letivo do ano de 2022 a avaliação do colegiado do curso de Engenharia Elétrica. Foi criado um formulário usando o *software Google Formulário* e divulgado para todos os discentes e docentes do *campus*, de forma que todos pudessem avaliar o desempenho do colegiado anonimamente. Todos os itens foram avaliados em notas de 0 a 5, sendo que as notas correspondem aos critérios listados abaixo:

- 0 – Não sei avaliar
- 1 – Muito ruim
- 2 – Ruim
- 3 – Regular
- 4 – Bom
- 5 – Ótimo

A CPA coletou as respostas no período de 01 de agosto de 2022 a 02 de setembro de 2022. Ao final, as respostas de cada grupo, docentes e discentes, foram avaliadas pela média dos valores das respostas ponderada pela quantidade de respondentes. A média geral de cada grupo, assim como a média geral de todos os respondentes também foi analisada. A partir da análise estatística foi traçada uma tabela de ações, de acordo com a média de cada pergunta. Os resultados estão dispostos abaixo.

Avaliação Geral – Média ponderada pelo número de respondentes		
Docentes	Discentes	Média geral
94,5 %	86,2%	90,4%

Tabela de ações:

Até 50%	Corrigir
50% a 70%	Pode melhorar
Acima de 70%	Manter

A tabela 1 apresenta de maneira resumida os resultados do questionário de avaliação do colegiado do curso de engenharia elétrica, contendo as médias de cada item avaliado e a ação recomendada de acordo com o valor.

Tabela 1: Resumo dos resultados do questionário com quadro de ações.

PERGUNTA	MÉDIA DOCENTES	MÉDIA DISCENTES	MÉDIA GERAL	AÇÃO
1 - Os membros do Colegiado do Curso possuem domínio de suas atribuições, possibilitando o atendimento às necessidades.	88%	83%	86%	Manter
2 - A avaliação dos planos de ensino elaborada pelos professores do curso facilita que os alunos tenham mais segurança e confiança nas orientações acadêmicas, incluindo as adaptações curriculares.	90%	87%	89%	Manter
3 - A atuação do Colegiado de Curso, partindo de sua	92%	88%	90%	Manter

institucionalização e através de sua representatividade dos segmentos, tem atuação efetiva nas reuniões com periodicidade prevista e cumprida.				
4 - A agenda de reuniões é divulgada publicamente.	90%	88%	89%	Manter
5 - O registro das decisões do Colegiado do Curso ocasiona um fluxo determinado para o encaminhamento e alcance de todos os membros da comunidade acadêmica.	90%	84%	87%	Manter
6 - O funcionamento e representatividade do Colegiado de Curso possuem independência e autonomia nos processos decisórios.	92%	83%	88%	Manter
7 - Assessoramento da coordenação e supervisão do funcionamento do curso.	100%	83%	92%	Manter
8 - Estabelece mecanismos de orientação acadêmica aos discentes do curso.	98%	85%	92%	Manter
9 - Promove continuamente a melhoria do curso, especialmente em razão dos processos de autoavaliação e avaliação externa, bem como o atendimento às demandas advindas da educação inclusiva.	100%	90%	95%	Manter
10 - A instituição oferece oportunidades para os estudantes atuarem como representantes em órgãos colegiados.	100%	91%	96%	Manter
11 - Propõe normas relativas ao funcionamento do curso.	100%	88%	94%	Manter

23717.000816/2022-86

1355673v1



Documento assinado eletronicamente por **Marcos Flavio de Oliveira Silva, Presidente da Comissão**, em 24/10/2022, às 12:52, conforme art. 1º, III, "b", da Lei 11.419/2006.



A autenticidade do documento pode ser conferida no site <https://sei.ifmg.edu.br/consultadocs> informando o código verificador **1355673** e o código CRC **8BA042E4**.

RELATÓRIO DE AVALIAÇÃO DE DESEMPENHO DO COLEGIADO DO CURSO DE GRADUAÇÃO EM ENGENHARIA ELÉTRICA

Coordenador do curso: Gustavo Rafael de Souza Reis

Matrícula SIAPE: 1979671

Ano/Semestre: 2022/02

Anexos

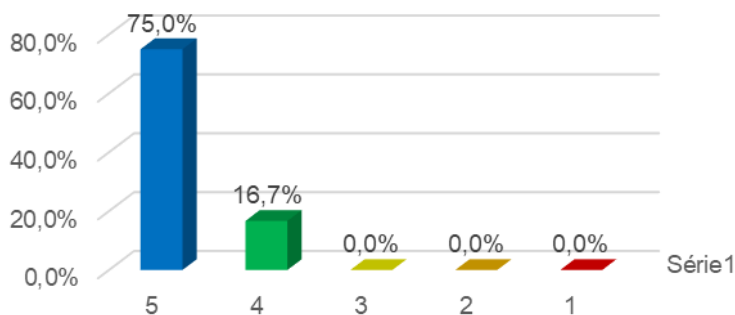
ANEXO I – RESULTADOS

AVALIAÇÃO DO COLEGIADO DO CURSO DE ENGENHARIA ELÉTRICA – DOCENTES

Pergunta 1 - Os membros do Colegiado do Curso possuem domínio de suas atribuições, possibilitando o atendimento às necessidades.

Média: 88%

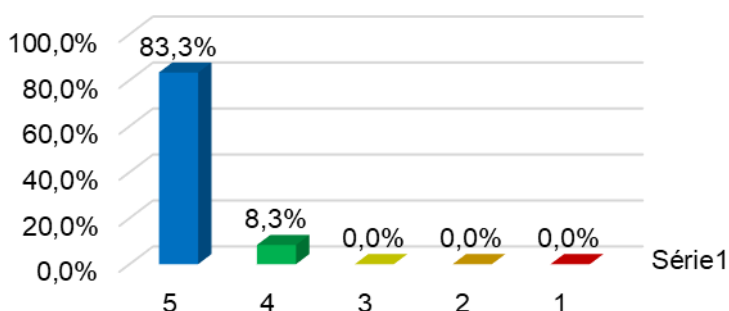
Ação: Manter



Pergunta 2 - A avaliação dos planos de ensino elaborada pelos professores do curso facilita que os alunos tenham mais segurança e confiança nas orientações acadêmicas, incluindo as adaptações curriculares.

Média: 90%

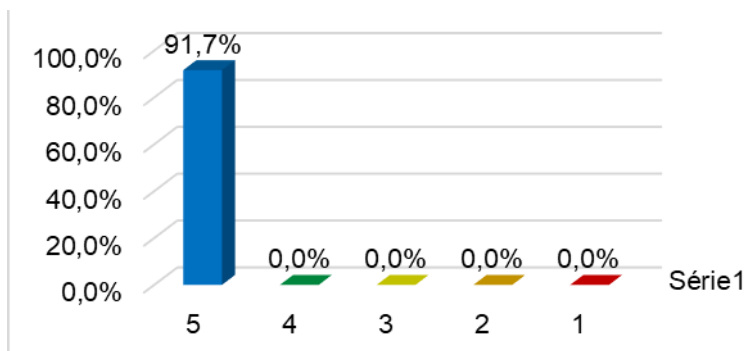
Ação: Manter



Pergunta 3 - A atuação do Colegiado de Curso, partindo de sua institucionalização e através de sua representatividade dos segmentos, tem atuação efetiva nas reuniões com periodicidade prevista e cumprida.

Média: 92%

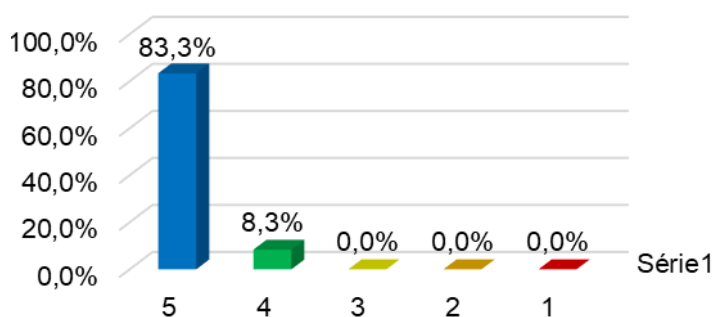
Ação: Manter



Pergunta 4 - A agenda de reuniões é divulgada publicamente.

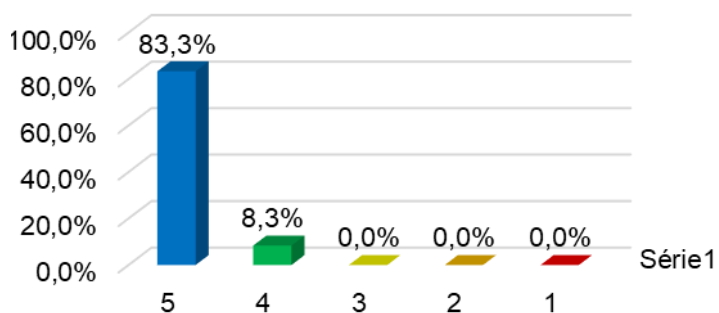
Média: 90%

Ação: Manter



Pergunta 5 - O registro das decisões do Colegiado do Curso ocasiona um fluxo determinado para o encaminhamento e alcance de todos os membros da comunidade acadêmica.

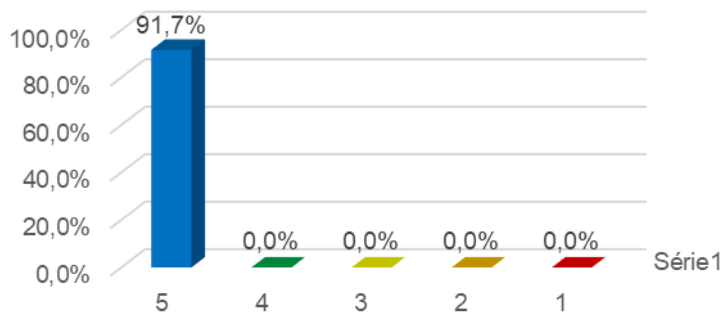
Média: 90%



Pergunta 6 - O funcionamento e representatividade do Colegiado de Curso possuem independência e autonomia nos processos decisórios.

Média: 92%

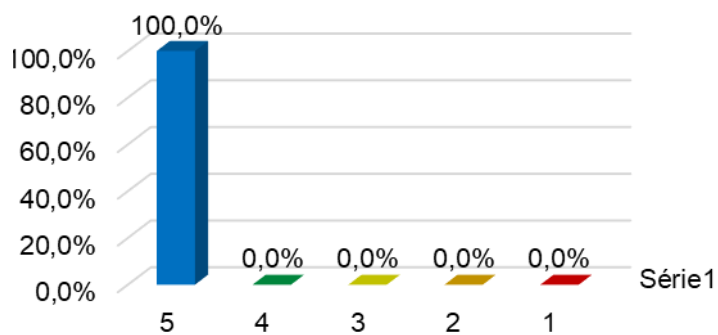
Ação: Manter



Pergunta 7 - Assessoramento da coordenação e supervisão do funcionamento do curso.

Média: 100%

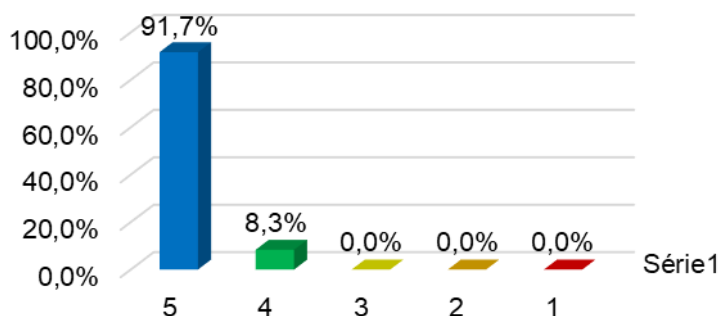
Ação: Manter



Pergunta 8 - Estabelece mecanismos de orientação acadêmica aos discentes do curso.

Média: 98%

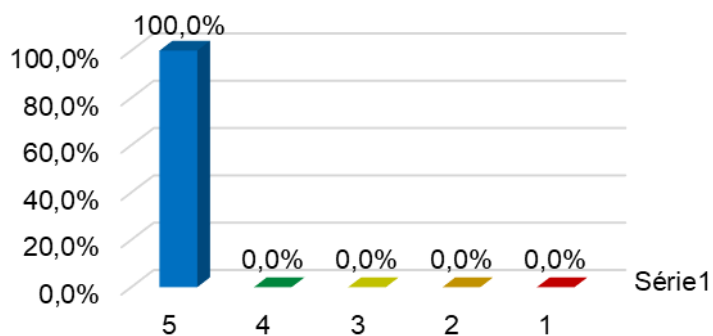
Ação: Manter



Pergunta 9 - Promove continuamente a melhoria do curso, especialmente em razão dos processos de autoavaliação e avaliação externa, bem como o atendimento às demandas advindas da educação inclusiva.

Média: 100%

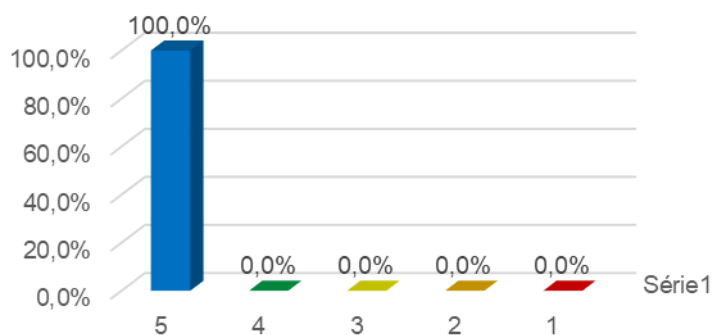
Ação: Manter



Pergunta 10 - A instituição oferece oportunidades para os estudantes atuarem como representantes em órgãos colegiados.

Média: 100%

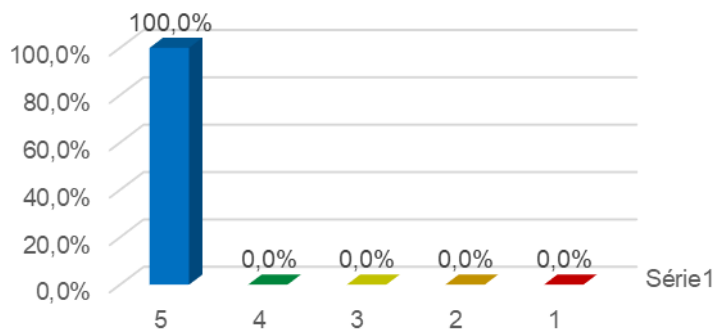
Ação: Manter



Pergunta 11 - Propõe normas relativas ao funcionamento do curso.

Média: 100%

Ação: Manter

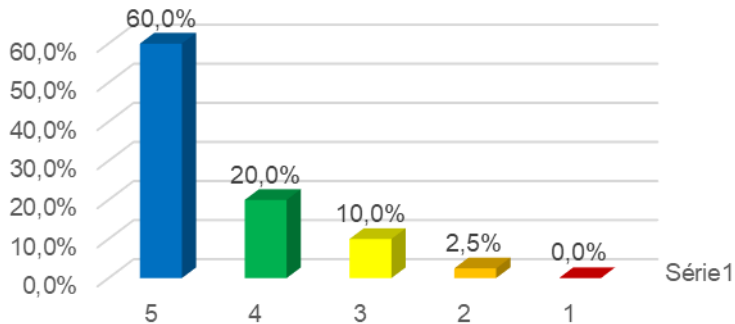


AValiação DO COLEGIADO DO CURSO DE ENGENHARIA ELÉTRICA – DCISENTES

Pergunta 1 - Os membros do Colegiado do Curso possuem domínio de suas atribuições, possibilitando o atendimento às necessidades.

Média: 83%

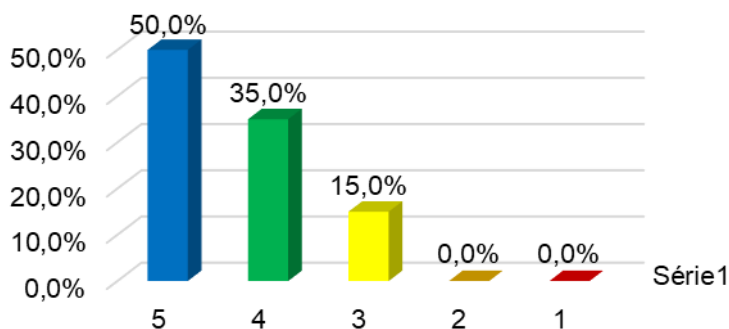
Ação: Manter



Pergunta 2 - A avaliação dos planos de ensino elaborada pelos professores do curso facilita que os alunos tenham mais segurança e confiança nas orientações acadêmicas, incluindo as adaptações curriculares.

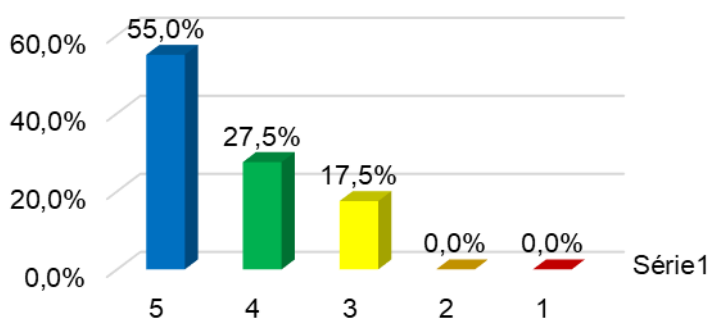
Média: 87%

Ação: Manter



Pergunta 3 - A atuação do Colegiado de Curso, partindo de sua institucionalização e através de sua representatividade dos segmentos, tem atuação efetiva nas reuniões com periodicidade prevista e cumprida.

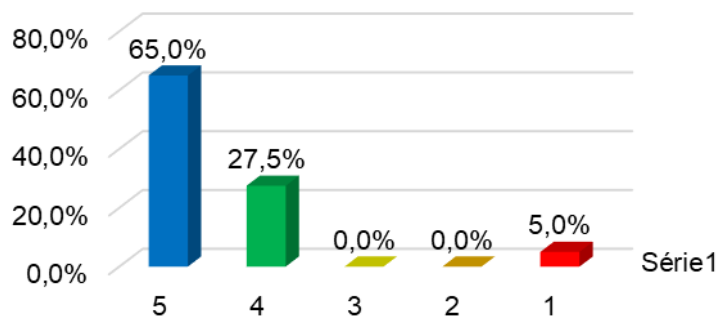
Média: 88%



Pergunta 4 - A agenda de reuniões é divulgada publicamente.

Média: 84%

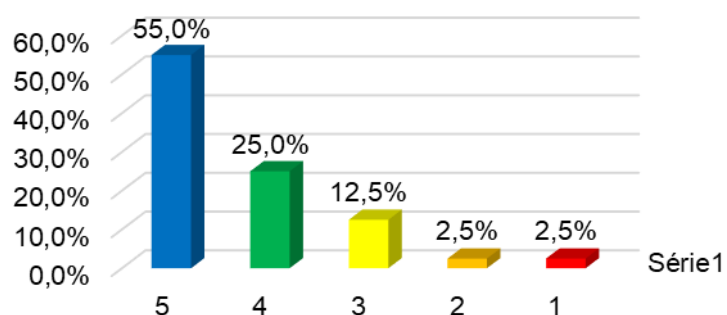
Ação: Manter



Pergunta 5 - O registro das decisões do Colegiado do Curso ocasiona um fluxo determinado para o encaminhamento e alcance de todos os membros da comunidade acadêmica.

Média: 84%

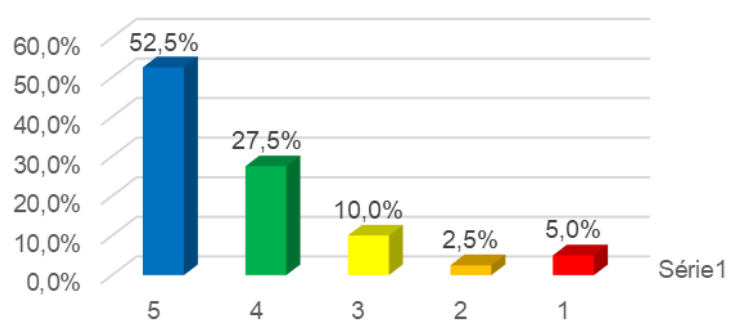
Ação: Manter



Pergunta 6 - O funcionamento e representatividade do Colegiado de Curso possuem independência e autonomia nos processos decisórios.

Média: 83%

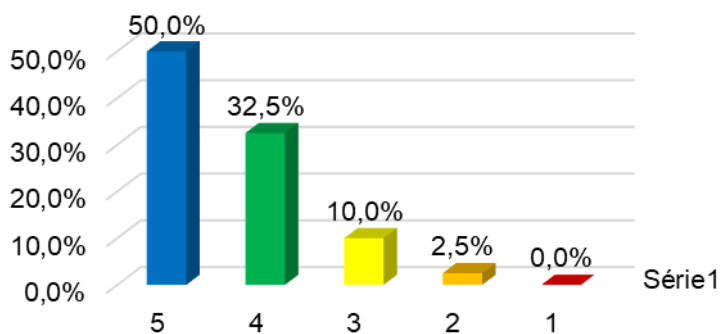
Ação: Manter



Pergunta 7 - Assessoramento da coordenação e supervisão do funcionamento do curso.

Média: 83%

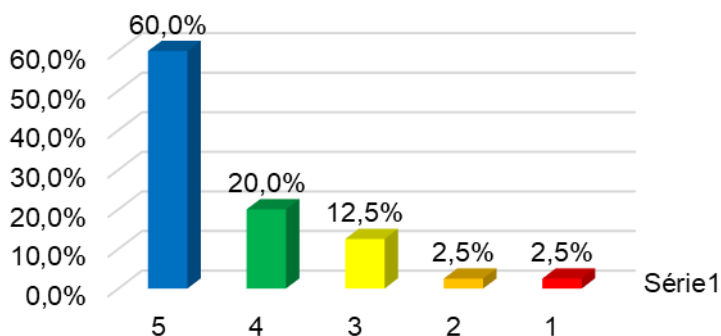
Ação: Manter



Pergunta 8 - Estabelece mecanismos de orientação acadêmica aos discentes do curso.

Média: 85%

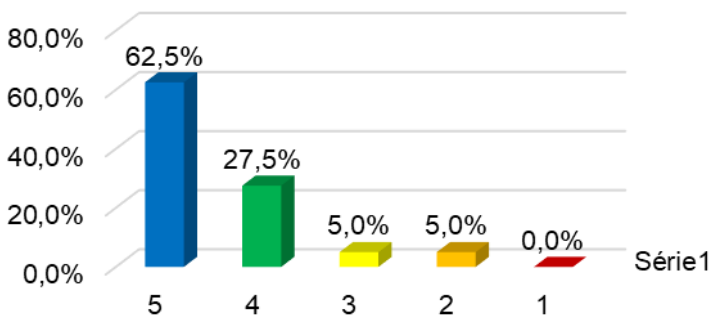
Ação: Manter



Pergunta 9 - Promove continuamente a melhoria do curso, especialmente em razão dos processos de autoavaliação e avaliação externa, bem como o atendimento às demandas advindas da educação inclusiva.

Média: 90%

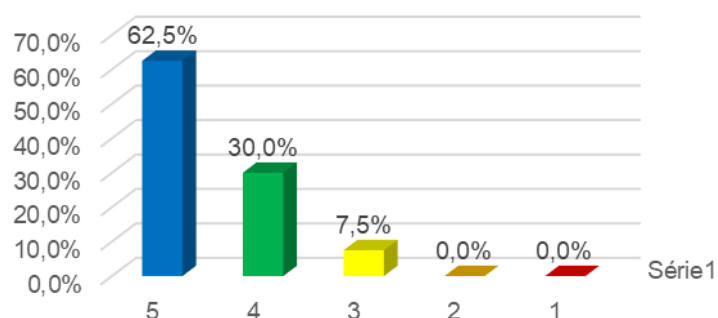
Ação: Manter



Pergunta 10 - A instituição oferece oportunidades para os estudantes atuarem como representantes em órgãos colegiados.

Média: 91%

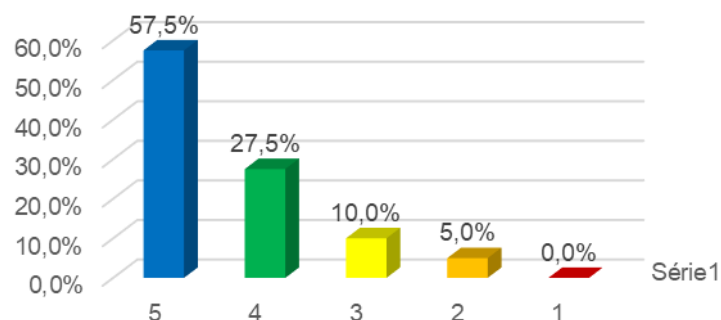
Ação: Manter



Pergunta 11 - Propõe normas relativas ao funcionamento do curso.

Média: 88%

Ação: Manter



ANEXO II – SEÇÃO DE COMENTÁRIOS

Ao final do questionário, a CPA inseriu um campo opcional onde os respondentes poderiam reportar críticas, sugestões ou elogios ao colegiado de maneira mais específica. Dessa maneira, a CPA buscou sondar dentro da comunidade demandas mais específicas sobre a atuação do colegiado do curso de bacharelado em engenharia elétrica. A seguir seguem as transcrições dos comentários deixados pelos respondentes.

“Graças ao colegiado conseguimos a grade noturna e a todos os professores envolvidos.”

“Acredito que poderia abrir novas turmas para o período noturno de períodos iniciais da faculdade.”

“As convocações e atas das reuniões poderiam ser enviadas por email para apreciação da comunidade.”

As respostas apresentadas no campo opcional apresentam um elogio à atuação do colegiado que resultou em uma melhora do curso atendendo a uma

demanda dos estudantes e duas sugestões. A primeira sugestão pode ser apreciada pelo colegiado e levada para a coordenação do curso, porém, vale destacar que como *campus* avançado, o IFMG Ipatinga tem um corpo docente limitado o que dificulta abertura de novas turmas e oferta de disciplinas em outros turnos. O curso de engenharia elétrica ocorre em turno integral, como consta no projeto pedagógico do curso. A outra sugestão, por outro lado, é pertinente e diz respeito à comunicação das ações do colegiado em uma esfera maior, ampliando a divulgação da atuação do órgão, como divulgação de calendário de reuniões e registros das mesmas. Apesar da sugestão ser pertinente, ao verificarmos o resultado da avaliação do item “A agenda de reuniões é divulgada publicamente”, nota-se que o item foi bem avaliado tanto por docentes (90%) quanto por discentes (88%), o que sugere que o comentário possa ter sido realizado por alguma pessoa que ainda desconhece os locais de divulgação das referidas datas. De toda forma, vale reavaliar os meios de divulgação das ações do colegiado para garantir que a comunidade esteja sempre ciente do que está sendo discutido e de quando os membros do órgão irão se reunir de forma a apresentar sugestões de pautas.